

Projekt

FOSTER

Jak radzić sobie w życiu codziennym,
mądrze wykorzystując cyfrowe technologie?

Zestaw narzędzi edukacyjnych
dla wychowanków domów dziecka i ich wychowawców

Cykl szkoleń dla młodzieży

Hejt i mowa nienawiści w Internecie

Szkolenie 3/3:

Jak okazywać szacunek w Internecie?

Scenariusz dla edukatorów

Spis treści

1. INFORMACJE DLA EDUKATORA	4
CHARAKTERYSTYKA SZKOLENIA	4
INFORMACJE ORGANIZACYJNE.....	4
2. PRZED SZKOLENIEM	5
JAK PRZYGOTOWAĆ SIĘ DO WERSJI B-LEARNINGOWEJ TEGO SZKOLENIA?	5
JAK SIĘ PRZYGOTOWAĆ DO TEGO SZKOLENIA W WERSJI ONLINE?	5
JAK SIĘ PRZYGOTOWAĆ DO TEGO SZKOLENIA W WERSJI STACJONARNEJ?	5
3. W TRAKCIE SZKOLENIA	6
AKTYWNOŚĆ 1: DOŚWIADCZANIE	6
AKTYWNOŚĆ 2: REFLEKSJA	7
AKTYWNOŚĆ 3: TEORIA	9
AKTYWNOŚĆ 4: TESTOWANIE.....	10
4. PO SZKOLENIU	10
5. NIEZBĘDNIK PROWADZĄCEGO	11
LINKI	11
MATERIAŁY DO WYDRUKU	11

1. Informacje dla edukatora

Charakterystyka szkolenia	
Cele	<p>Uczestnicy:</p> <ul style="list-style-type: none"> ⇒ dowiedzą się, czym jest język inkluzywny ⇒ zwiększą swoją wiedzę na temat stereotypów i ich powiązania z hejtem oraz mową nienawiści ⇒ przećwiczą stosowanie języka inkluzywnego
Efekty	<p>Po tym szkoleniu uczestnicy:</p> <ul style="list-style-type: none"> ⇒ rozumieją, czym jest język inkluzywny i dlaczego jest tak ważny w codziennej komunikacji ⇒ są świadomi negatywnego wpływu stereotypu na postrzeganie poszczególnych grup społecznych ⇒ wiedzą, jak stosować język inkluzywny

Informacje organizacyjne	
Czas trwania	45 minut
Formuła	Rekomendujemy realizację szkolenia w formule blended learning (b-learning). Można je także zrealizować w wersji online (e-learningowej), a przy dodatkowym wkładzie edukatora — całkowicie stacjonarnej.
Metody pracy	<ul style="list-style-type: none"> • cykl Kolba • praca zespołowa • dyskusja

2. Przed szkoleniem

Jak przygotować się do wersji b-learningowej tego szkolenia?

- ⇒ Kliknij w link podany w sekcji Linki i utwórz kopię szablonu tablicy na swoim koncie, podążając za instrukcją na ekranie.
- ⇒ Upewnij się, że w Twoim nowym pliku wszystko działa poprawnie. Pamiętaj, że Twój plik będzie miał już inny link niż ten podany w scenariuszu, ponieważ będzie należał do Ciebie i będzie umieszczony na Twoim, a nie na naszym koncie. Dlatego dla uczniów musisz wygenerować nowy link.
- ⇒ Jeśli chcesz pracować na wirtualnej tablicy: Poproś uczniów, aby utworzyli konta w Canvie i prześlij im mailem link do Twojej tablicy.
- ⇒ Jeśli nie chcesz pracować na wirtualnej tablicy: Przygotuj duże arkusze, aby uczniowie mogli na nich swobodnie pisać, markery, karteczki samoprzylepne oraz wydrukowane karty z sekcji Materiały do druku w liczbie odpowiadającej liczbie grup.
- ⇒ Uwagi dot. niezbędnego wyposażenia sali:
 - dla uczniów: 1 urządzenie na osobę umożliwiające pracę online (smartfon/ tablet/ laptop/ komputer stacjonarny)

Jak się przygotować do tego szkolenia w wersji online?

Wszystkie wskazówki zostały zawarte w „Instrukcji dla edukatorów”.

Jak się przygotować do tego szkolenia w wersji stacjonarnej?

- ⇒ Jeżeli nie chcesz korzystać z wirtualnej tablicy, przygotuj duże arkusze, aby uczniowie mogli na nich swobodnie pisać, markery, karteczki samoprzylepne oraz wydrukowane karty z sekcji Materiały do druku w liczbie odpowiadającej liczbie uczestników.

3. W trakcie szkolenia

Aktywność 1: doświadczanie	
Cel	<ul style="list-style-type: none"> • Wspólna burza mózgów. • Wzmocnienie kreatywności. • Zebranie indywidualnych doświadczeń związanych z komunikowaniem się z szacunkiem. • Wspólne stworzenie mapy myśli definiującej komunikowanie się z szacunkiem.
Instrukcja	<ol style="list-style-type: none"> 1. Przekaż uczniom link do tablicy, jeśli nie zrobiłeś/-aś tego wcześniej. 2. Zapoznaj uczniów z tablicą online: polem „start”, polem tytułowym i pierwszym zadaniem. Polecenie do zadania brzmi: Zastanówcie się, z czym kojarzy się Wam hasło „komunikacja z szacunkiem”. Podzielcie się swoimi pomysłami i zapiszcie je na żółtych fiszkach na tablicy online. 3. Upewnij się, że każdy z uczniów rozumie zadanie i zachęć uczniów do burzy mózgów. 4. Podsumuj na koniec najistotniejsze elementy komunikacji z szacunkiem.
Komentarz	<p>Informacja dla edukatorów:</p> <ul style="list-style-type: none"> • Każdy z uczniów może zapisać na tablicy swoje skojarzenie, po jego przedstawieniu na forum. Możesz również samodzielnie wpisywać te informacje. Musicie to ustalić przed rozpoczęciem zadania.
Czas trwania	3 minuty organizacyjne + 12 minut na wykonanie zadania
Materiały	szablon tablicy w Canvie

Aktywność 2: refleksja	
Cel	<ul style="list-style-type: none"> • Wspólna burza mózgów. • Wzmacnianie kreatywnego myślenia. • Refleksja na temat stereotypów dotyczących różnych grup społecznych, które funkcjonują w codziennej komunikacji. • Zrozumienie, że stereotypy mogą prowadzić do hejtu i mowy nienawiści.
Instrukcja	<p><i>Uwaga! Przed rozpoczęciem aktywności poinformuj uczniów, że składa się ona z dwóch części.</i></p> <ol style="list-style-type: none"> 1. Poproś uczniów o przeniesienie się na tablicy do pola oznaczonego numerem 2. 2. Zapytaj ich, jakie skojarzenia budzą w nich te zdjęcia, jakie stereotypy przychodzą im do głowy i których grup społecznych dotyczą. 3. Zachęć do dzielenia się swoimi przemyśleniami na forum. 4. Podsumuj, że wszystkie zdjęcia odnoszą się do stereotypów na tle płci, rasy/pochodzenia, zdrowia/wieku i orientacji psychoseksualnej. Upewnij się, że każdy z uczniów rozumie wszystkie pojęcia. 5. Następnie poinstruuuj, aby uczniowie przeszli do drugiej części zadania w kroku 3. Zapoznaj ich z konstrukcją ćwiczenia. 6. Na podstawie wniosków z zadania ze zdjęciami, wypiszcie wspólnie stereotypy dotyczące płci, rasy/narodowości, wieku/zdrowia i orientacji psychoseksualnej. 7. Podsumowanie ćwiczenia: Jak myślicie, dlaczego ludzie stosują stereotypy? Czy mogą być one hejtem?
Komentarz	<p>Informacja dla edukatorów:</p> <ul style="list-style-type: none"> • Pierwsza część ćwiczenia (zdjęcia): fotografie mają przywoływać skojarzenia dotyczące stereotypów stosowanych w codziennej komunikacji. Mogą się one różnić, jednak poniżej znajdziesz przykładowe interpretacje <ol style="list-style-type: none"> 1. Kobiecość = szpilki

	<ol style="list-style-type: none"> 2. Męskość = mięśnie i siła 3. Osoba starsza = choroba, słabość, zależność 4. Osoba czarnoskóra = gangster, niebezpieczeństwo 5. Kobieta = kura domowa 6. Młoda osoba = niedoświadczona, głupia, nieodpowiedzialna 7. Lesbijka = męska 8. Gej = zniewieściał 9. Żyd = skąpy, dusigrosz, chciwy 10. Muzułmanin = terrorysta 11. Osoba z niepełnosprawnością = niedołączna lub bohater/odwaga 12. Osoba transpłciowa = dziwadło, dewiant <ul style="list-style-type: none"> • Powyższe stereotypy odnoszą się do: <ul style="list-style-type: none"> ○ seksizmu (podkreślanie wyższości jednej płci nad drugą, np. nie stosowanie feminatywów, używanie wyłącznie rodzaju męskiego w zbiorczej komunikacji, zaniżanie czyichś kompetencji ze względu na płeć), ○ sprawności (np. pokazywanie osób z niepełnosprawnością jako odważnych/bohaterów lub przeciwnie – niedołącznych, wyłączenie ich z rozmowy i mówienie do opiekuna/towarzysza), ○ rasy/pochodzenia (np. podkreślanie koloru skóry lub pochodzenia w sytuacjach, gdy nie jest to istotne, pokazywanie Latynosów i osoby czarnoskóre jako gangsterów, Żydów jako skąpców, a Muzułmanów jako terrorystów), ○ orientacji psychoseksualnej (np. mylenie orientacji z preferencjami seksualnymi, stosowanie określeń typu „homoś” czy „ideologia gender”). • W drugiej części ćwiczenia uczniowie powinny podać po 5 stereotypów do każdej z 4 grup.
--	---

Czas trwania	3 minuty organizacyjne + 12 minut na wykonanie zadania
Materiały	szablon tablicy w Canvie lub kopie załącznika z sekcji „Materiały do druku”

Aktywność 3: teoria

Cel	<ul style="list-style-type: none"> • Zapoznanie uczniów z pojęciem języka inkluzywnego i jego cechami. • Przećwiczenie stosowania języka inkluzywnego. • Burza mózgów w podgrupach. • Wzmacnianie kreatywnego myślenia.
Instrukcja	<ol style="list-style-type: none"> 1. Poinstruuuj uczniów, że przenosicie się do punktu czwartego na tablicy. 2. Wyjaśnij uczniom, czym jest język inkluzywny, jakie są jego cechy oraz że może przeciwdziałać z hejtem i mową nienawiści. 3. Zapoznaj ich z tabelą: pomarańczowa kolumna to sformułowania, których powinno się unikać, ponieważ są krzywdzące lub nieprecyzyjne. Zielona kolumna to inkluzywne odpowiedniki. 4. Zastanówcie się wspólnie, jakie określenia można wpisać w zieloną kolumnę. 5. Zachęć uczniów do dzielenia się pomysłami na forum. 6. Propozycje wpisz w zieloną kolumnę.
Komentarz	<p>Informacja dla edukatorów:</p> <ul style="list-style-type: none"> • Uczniowie mogą podawać równe propozycje – w przypadku określeń niepoprawnych lub obraźliwych reaguj na bieżąco. • Do każdego określenia z pomarańczowej kolumny powinien być przynajmniej jeden odpowiednik w zielonej kolumnie.
Czas trwania	7 minut
Materiały	szablon tablicy w Canvie

Aktywność 4: testowanie	
Cel	<ul style="list-style-type: none"> • Przedstawienie przykładów określeń zgodnych z językiem inkluzywnym. • Wzmacnianie inicjatywy.
Instrukcja	<ol style="list-style-type: none"> 1. Poproś, aby uczniowie przeszli do 5 punktu tablicy. 2. Wyjaśnij, że tabela jest kopią tej, na której pracowaliście w poprzedniej aktywności. 3. W zielonej kolumnie znajdują się zalecane określenia zgodne z językiem inkluzywnym. 4. Zastanówcie się wspólnie, dlaczego stosowanie języka inkluzywnego jest tak ważne. 5. Zachęć uczniów do stosowania go w codziennej komunikacji. 6. Podsumuj szkolenie.
Czas trwania	5 minut
Materiały	szablon tablicy w Canvie

4. Po szkoleniu

Aby uczestnicy mogli utrwalić nowo przyswojoną wiedzę, możesz im zarekomendować przygotowany przez nas pakiet tematyczny, a w szczególności:

- wideo pt. „Mowa nienawiści czy hejt?”
- grafikę do pobrania na telefon pt. „Jak odróżnić hejt od konstruktywnej krytyki?”
- grafikę do pobrania na telefon pt. „Czy hejt jest karalny?”
- quiz pt. „Hejt i mowa nienawiści”

5. Niezbędnik prowadzącego

Linki

Link do szablonu tablicy interaktywnej

[skrócony link]

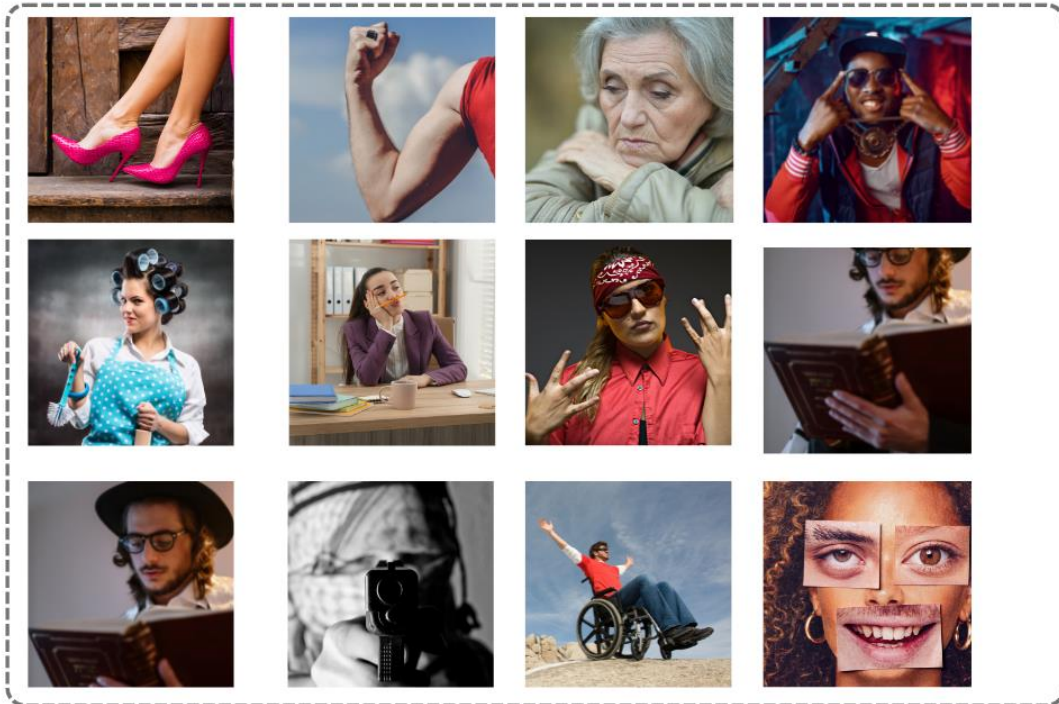
bit.ly/SzablonFosterHejt_3

[pełny link]

canva.com/design/DAFRffvL1yo/xle102QeJp_3jbkxPbeLAA/view?utm_content=DAFRffvL1yo&utm_campaign=designshare&utm_medium=link&utm_source=publishsharelink&mode=preview

Materiały do wydruku

Przyjrzyj się poniższym
zdjęciom.



Wpiszcie po 5 stereotypów
do każdej z 4 grup

STEREOTYPY DOTYCZĄCE PŁCI	STEREOTYPY DOTYCZĄCE RASY/NARODOWOŚCI
STEREOTYPY DOTYCZĄCE ZDROWIA/WIEKU	STEREOTYPY DOTYCZĄCE ORIENTACJI PSYCHOSEKSUALNEJ

Ten scenariusz powstał w ramach:

Projektu nr EOG/21/K4/W/0051

FOSTER

**Jak radzić sobie w życiu codziennym,
mądrze wykorzystując cyfrowe technologie?**

Zestaw narzędzi edukacyjnych
dla wychowanków domów dziecka i ich wychowawców

finansowanego
w ramach:

Iceland 
Liechtenstein
Norway grants

partnerzy projektu:



**CTS Customized
Training Solutions**
Polska
www.cts.com.pl



CASE – Centrum Analiz Społeczno-Ekonomicznych
CASE – Center for Social and Economic Research

**CASE – Center for Social
and Economic Research**
Polska
case-research.eu



Kara Connect
Islandia
www.karaconnect.com/is